

ООО «КадГеоКалуга»
Контактная информация:
Тел. +7 (920) 882-10-46
Тел. +7 (930) 848-00-40
e-mail: kadgeokaluga@yandex.ru
<https://www.kadgeokaluga.com>

«Северный водовод»

**ПРОЕКТ МЕЖЕВАНИЯ ТЕРРИТОРИИ
ОСНОВНАЯ ЧАСТЬ**

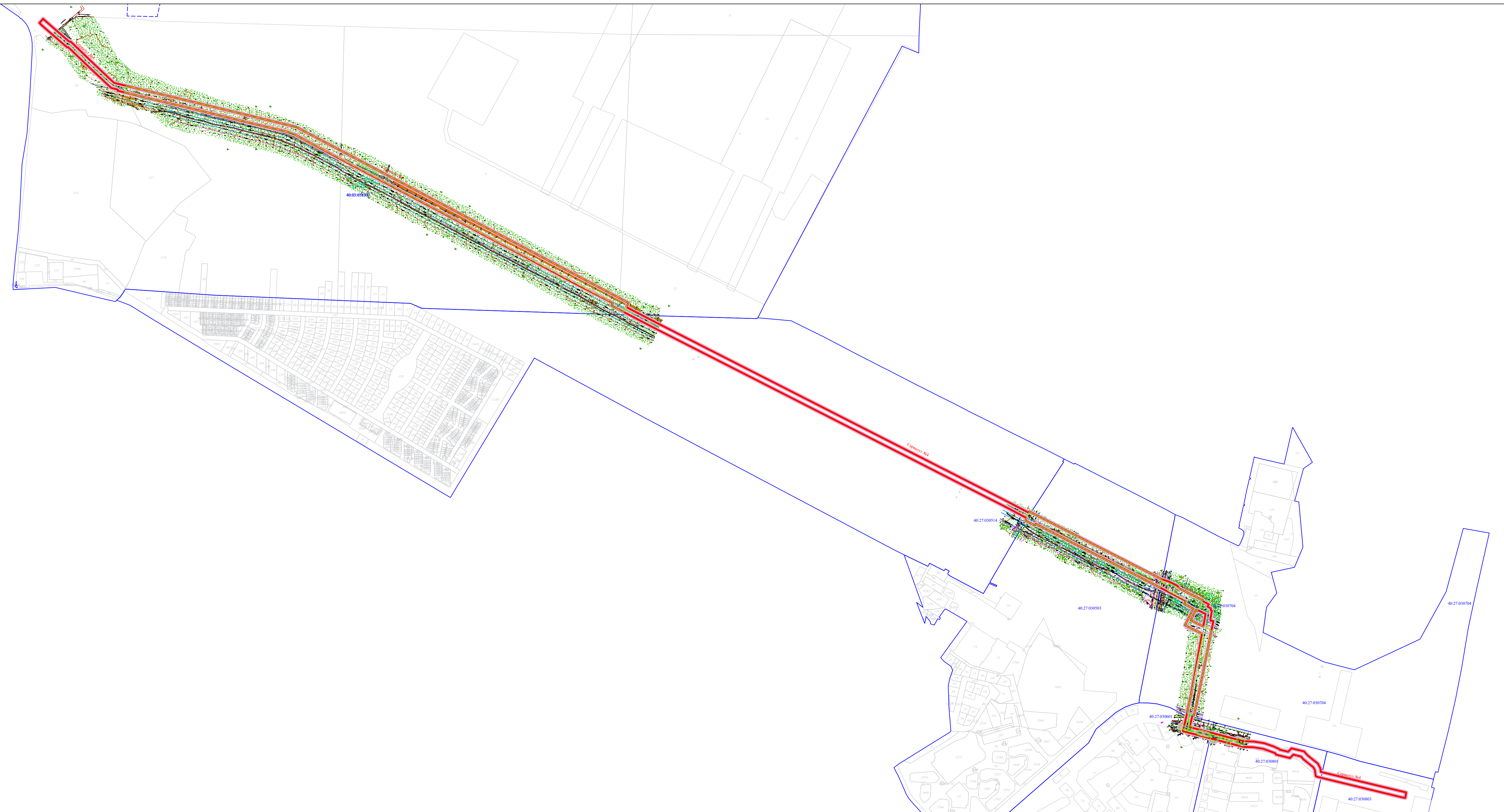
Директор филиала АО «РИР» «Инженерный центр»

Исаев М.В.



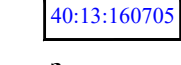



Директор ООО «КадГеоКалуга»

Чумак В.А.

Калуга 2024 г.



УСЛОВНЫЕ ОБОЗНАЧЕНИЯ:

-  границы территории проекта планировки территории
-  обозначение и границы земельного участка
-  квартал
- Зона планируемого размещения:**
-  зона планируемого размещения линейных объектов
- Границы публичного сервитута:**
-  Сервитут №1 сервитут, устанавливаемый с целью строительства или реконструкции
-  Сервитут №2 сервитут, устанавливаемый с целью эксплуатации

				Проект планировки и проект межевания территории «Северный водовод»			
Изм.	Лист	№ докум.	Подпись	Дата			
Разраб.					Основная часть проекта межевания территории	Лист	Листов
Пров.						ПП	1
					Чертеж межевания территории (М 1:5000)		ООО КАДГЕОКАЛУГА

ПОЯСНИТЕЛЬНАЯ ЗАПИСКА

1. Исходно-разрешительные документы

1.1. Основание для разработки проекта

Выполнение работ по подготовке проекта межевания территории «Северный водовод» до границ земельного участка заявителя» проходит в рамках выполнения обязательств по договору подряда с АО «РИР» «Инженерный центр». Подрядчиком по данному виду работ выступает Общество с ограниченной ответственностью «КАДГЕОКАЛУГА».

Подготовка проекта межевания территории осуществляется в целях установления правового регулирования земельных участков и их частей, установления земельных участков и их частей, определения границ сервитута для размещения линейного объекта инженерной инфраструктуры, анализа фактического землепользования и разработки проектных решений по формированию земельных участков для проектируемых линейных объектов.

1.2. Исходные данные и условия

Разработка документации по планировке территории выполнена со следующими исходными данными:

- заданием на проектирование «Северный водовод».
- Генеральные планы г. Обнинска, Калужской области;
- Правилами землепользования и застройки г. Обнинска, Калужской области;
- сведениями государственного кадастра недвижимости;

1.3. Нормативно-правовая документация

Разработка проекта межевания территории осуществлялась в соответствии с требованиями следующих нормативных документов:

- Градостроительный кодекс Российской Федерации;
- Земельный кодекс РФ;
- Лесной Кодекс РФ от 04.12.2006 №200-ФЗ
- Федеральный закон от 13.07.2015 №218-ФЗ «О государственной регистрации недвижимости»;
- Приказ Министерства природных ресурсов и экологии РФ от 03.02.2017 №54 «Об утверждении требований к составу и к содержанию проектной документации лесного участка, порядка ее подготовки» (при необходимости).
- Федеральный закон от 22.07.2008 № 123-ФЗ «Технический регламент о требованиях пожарной безопасности»;
- Закон Калужской области от 04.10.2004 № 344-03 «О градостроительной деятельности в Калужской области»;
- Действующие технические регламенты, санитарные нормы и правила, строительные нормы и правила, иные нормативные правовые акты.

2. Обоснование размещения объекта

2.1 Характеристика территории проектирования

Территория проектирования реконструкции линейного объекта с кадастровым номером 40:00:000000:5981 устанавливается в границе муниципального образования городского округа «Город Обнинск» Калужской области.

Выбранная территория для реконструкции линейного объекта капитального строительства «Северный водовод» расположена в границах кадастровых кварталов:

40:03:058302, 40:27:030514, 40:27:030503, 40:27:030704, 40:27:030601, 40:27:030801.

На указанный квартал была получена кадастровый план территорий и проведен анализ использования земельных участков, а также их правового статуса на период подготовки проекта межевания территории.

Проектом межевания определяются площадь и границы публичного сервитута по каждому этапу отдельно.

При проведении работ по планированию территории реконструкции линейного объекта «Северный водовод» земли отводятся во временное пользование.

2.2. Сведения о территории, подлежащей межеванию

Ширина зоны планируемого размещения составляет 26 метров.

С целью реконструкции линейного объекта (Этап 1) планируется реализация описания границ публичного сервитута в отношении следующих земельных участков 40:03:058302:36, 40:03:058302:221, 40:03:058302:6 входящий в состав ЕЗП с КН 40:03:000000:181, 40:03:058302:21 входящий в состав ЕЗП с КН 40:03:000000:181 (Сервитут №1).

С целью реконструкции линейного объекта (Этап 2) планируется реализация описания границ публичного сервитута в отношении неразграниченных земель (Сервитут №2).

С целью реконструкции линейного объекта (Этап 3) планируется реализация описания границ публичного сервитута в отношении следующих земельных участков 40:27:030801:72, 40:27:030801:68 и неразграниченных земель (Сервитут №3).

В отношении всего испрашиваемого линейного объекта с кадастровым номером 40:00:000000:5981 планируется установить сервитут с целью эксплуатации линейного объекта (Сервитут №4).

**Площадь образуемого земельного участка (части земельного участка),
вид разрешенного использования образуемого земельного участка, описание границ публичного сервитута.**

Таблица 1

Условный номер образуемого земельного участка	Кадастровый номер исходного земельного участка	Вид права, правообладатель	Местоположение образуемого земельного участка	Вид разрешенного использования земельного участка	Категория земель	Площадь образуемого земельного участка, кв.м.	Возможные способы образования земельного участка
1	2	3	4	5	6	7	8
Сервитут №1	-	-	-	-	-	49520	-
Сервитут №2	-	-	-	-	-	30153	-
Сервитут №3	-	-	-	-	-	2931	-
Сервитут №4	-	-	-	-	-	141764	-

В соответствии со ст. 23 Земельного кодекса РФ публичный сервитут может устанавливаться для использования земельного участка в целях, предусмотренных статьей 39.37 Кодекса. Сервитут может быть установлен решением исполнительного органа государственной власти или органа местного самоуправления в целях обеспечения государственных или муниципальных нужд, а также нужд местного населения без изъятия земельных участков (публичный сервитут), на основании ходатайства об установлении публичного сервитута.

Публичный сервитут может быть установлен в отношении одного или нескольких земельных участков и (или) земель.

Обременение земельного участка сервитутом, публичным сервитутом не лишает правообладателя такого земельного участка прав владения, пользования и (или) распоряжения таким земельным участком. Установление публичного сервитута осуществляется независимо от формы собственности на земельный участок. Деятельность, для обеспечения которой устанавливаются сервитут, публичный сервитут, может осуществляться на земельном участке независимо от его целевого назначения и разрешенного использования, за исключением случаев, если осуществление данной деятельности не допускается в границах определенных зон, земель и территорий в соответствии с их режимом.

Перечень кадастровых номеров существующих земельных участков, в границах которых линейный объект размещен на условиях публичного сервитута

Таблица 2

Вид обременения	КН существующих участков	Адрес существующих земельных участков	Категория земель	Площадь обременения, кв.м.
Публичный сервитут для строительства линейного объекта: «Северный водовод» Этап 1	40:03:058302:221	Российская федерация, Калужская область, Боровский район, государственное казенное учреждение Калужской области "Боровское лесничество", Балабановское участковое лесничество, кварта 67, выделы 1-9, 15-20, части выделов 10, 14	Земли лесного фонда	19482
	40:03:058302:6 в составе ЕЗП 40:03:000000:181	Калужская область, р-н Боровский, ГУ "Боровское лесничество", кварталы № 1,2,5,49 Тишневского участкового лесничества, кварталы № 57,71,77,78,83-85,94,95,99-101,103-105,116,117,121-124 Боровского участкового лесничества, кварталы №27,34,41-43,45-49,53-70 Балабановского участкового лесничества	Земли лесного фонда	29082
	40:03:058302:21 в составе ЕЗП 40:03:000000:181	Калужская область, р-н Боровский, ГУ "Боровское лесничество", кварталы №	Земли лесного фонда	956

		1,2,5,49 Тишневского участкового лесничества, кварталы № 57,71,77,78,83- 85,94,95,99- 101,103- 105,116,117,121- 124 Боровского участкового лесничества, кварталы №27,34,41-43,45- 49,53-70 Балабановского участкового лесничества		
Публичный сервитут для строительства линейного объекта: «Северный водовод» Этап 2	-	-	Неразграниченные земли	30153
Публичный сервитут для строительства линейного объекта: «Северный водовод» Этап 3	-	-	Неразграниченные земли	29 848
	40:27:030801:72	Калужская обл., г. Обнинск, северная часть 38 мкр.	Земли населённых пунктов	12
	40:27:030801:68	Калужская область, г. Обнинск, пр-кт Маркса, д. 128	Земли населённых пунктов	293

**Сведения о характерных точках границ образуемых земельных участков
(частей земельных участков), описание границ публичного сервитута**

Сервитут №1		
Обозначение характерных точек границ	Координаты, м	
	X	Y
1	2	3
1	501157,51	1318713,50
2	501180,83	1318719,16
3	501029,92	1319341,65
4	500412,08	1320508,70
5	500379,53	1320491,47
6	500402,23	1320449,10
7	500411,56	1320454,11
8	501009,22	1319325,19
1	501157,51	1318713,50

Сервитут №2		
Обозначение характерных точек границ	Координаты, м	
	X	Y
1	2	3
1	499412,16	1322375,82
2	499636,12	1321937,91
3	499630,62	1321935,29
4	499646,69	1321902,87
5	499679,29	1321916,12
6	499441,36	1322381,60
7	499434,06	1322380,16
8	499421,21	1322405,67
9	499427,32	1322406,88
10	499367,14	1322526,43
11	499330,29	1322507,16
12	499333,48	1322501,13
13	499297,74	1322483,27
14	499261,54	1322556,14
15	499014,40	1322506,28
16	498962,66	1322494,07
17	498965,17	1322484,38
18	498965,92	1322481,50
19	498940,16	1322475,43
20	498939,01	1322479,89
21	498911,28	1322472,76
22	498919,18	1322442,05
23	498929,27	1322444,65
24	498924,21	1322464,30
25	498941,86	1322468,83
26	498940,66	1322473,49

27	498966,42	1322479,56
28	498968,32	1322472,20
29	498981,81	1322471,87
30	499019,96	1322480,88
31	499248,14	1322526,91
32	499279,83	1322463,14
33	499338,16	1322492,29
34	499354,96	1322460,49
35	499367,02	1322466,87
36	499401,79	1322401,82
37	499419,18	1322405,27
38	499432,03	1322379,75
1	499412,16	1322375,82

Сервитут №3		
Обозначение характерных точек границ	Координаты, м	
	X	Y
1	2	3
1	498910,63	1322486,30
2	498923,93	1322489,71
3	498927,19	1322477,10
4	498924,75	1322476,47
5	498922,71	1322472,55
6	498925,63	1322461,17
7	498911,85	1322457,63
8	498904,88	1322484,83
9	498908,69	1322485,80
10	498902,58	1322509,00
11	498896,13	1322507,36
12	498886,37	1322545,42
13	498894,17	1322547,43
14	498892,64	1322553,44
15	498888,31	1322552,30
16	498884,49	1322553,00
17	498878,38	1322551,43
18	498871,86	1322553,84
19	498868,92	1322566,87
20	498870,40	1322567,20
21	498876,12	1322577,81
22	498875,58	1322579,89
23	498881,82	1322581,57
24	498873,99	1322612,11
25	498863,51	1322609,41
26	498860,26	1322621,99
27	498874,02	1322625,55
28	498869,53	1322642,95
29	498867,60	1322642,41
30	498864,14	1322655,81

31	498859,07	1322654,48
32	498855,37	1322668,47
33	498876,23	1322673,97
34	498884,09	1322647,22
35	498871,45	1322643,50
36	498875,95	1322626,05
37	498878,60	1322626,73
38	498897,47	1322554,70
39	498894,58	1322553,95
40	498896,11	1322547,93
41	498902,86	1322549,68
42	498912,70	1322511,57
43	498904,52	1322509,49
1	498910,63	1322486,30

:3У1		
Обозначение характерных точек границ	Координаты, м	
	Х	У
1	2	3
1	501409,73	1318452,27
2	501331,74	1318541,52
3	501329,72	1318545,43
4	501329,72	1318549,22
5	501252,69	1318629,44
6	501184,83	1318701,64
7	501180,78	1318719,18
8	501067,02	1319188,81
9	501058,33	1319224,20
10	501029,92	1319341,66
11	500864,95	1319653,28
12	500726,45	1319914,88
13	500717,79	1319931,19
14	500412,07	1320508,68
15	500397,42	1320500,93
16	500369,56	1320554,63
17	500335,84	1320619,66
18	499726,88	1321815,20
19	499675,20	1321914,10
20	499679,38	1321916,10
21	499441,45	1322381,56
22	499432,93	1322407,99
23	499418,70	1322436,31
24	499409,71	1322441,93
25	499367,17	1322526,42
26	499364,74	1322525,23
27	499353,49	1322546,68
28	499345,29	1322541,97
29	499339,11	1322553,94

30	499332,60	1322553,80
31	499330,76	1322557,59
32	499304,75	1322552,94
33	499295,85	1322552,78
34	499295,03	1322562,84
35	499261,53	1322556,09
36	499114,47	1322526,53
37	499012,58	1322505,84
38	498962,82	1322494,32
39	498963,86	1322489,34
40	498921,92	1322479,52
41	498901,00	1322560,75
42	498872,70	1322668,19
43	498871,34	1322704,92
44	498865,70	1322740,77
45	498854,70	1322772,76
46	498845,24	1322793,69
47	498842,97	1322795,31
48	498835,53	1322825,48
49	498847,66	1322837,25
50	498836,60	1322881,56
51	498823,39	1322893,08
52	498793,68	1322929,96
53	498777,47	1322938,66
54	498764,71	1322940,42
55	498692,59	1323239,93
56	498673,53	1323236,85
57	498675,22	1323226,40
58	498748,03	1322925,08
59	498750,04	1322922,25
60	498771,63	1322919,27
61	498780,88	1322914,15
62	498809,12	1322878,97
63	498818,67	1322870,80
64	498825,50	1322843,59
65	498813,38	1322831,76
66	498825,47	1322782,93
67	498830,80	1322779,65
68	498845,95	1322737,66
69	498851,46	1322703,37
70	498852,71	1322667,84
71	498881,64	1322555,71
72	498907,84	1322455,70
73	498977,53	1322471,98
74	498981,80	1322471,87
75	499028,96	1322482,70
76	499250,14	1322522,89
77	499279,83	1322463,14
78	499338,16	1322492,28
79	499354,96	1322460,49
80	499365,42	1322466,02
81	499412,16	1322375,82

82	499435,63	1322329,87
83	499510,14	1322184,74
84	499564,39	1322077,69
85	499598,30	1322011,78
86	499636,27	1321937,94
87	499630,56	1321935,52
88	499646,99	1321902,99
89	499656,60	1321906,73
90	499695,97	1321832,15
91	500318,11	1320610,39
92	500351,84	1320545,36
93	500380,15	1320491,76
94	500402,32	1320448,88
95	500411,28	1320454,01
96	500460,48	1320358,17
97	500482,20	1320316,56
98	500527,59	1320231,57
99	500587,81	1320119,07
100	500737,09	1319837,92
101	500906,63	1319517,01
102	501003,45	1319336,33
103	501012,31	1319312,70
104	501044,59	1319178,15
105	501089,81	1318993,61
106	501129,36	1318828,84
107	501157,63	1318713,32
108	501161,55	1318714,45
109	501167,19	1318691,25
110	501239,04	1318614,89
111	501309,97	1318540,92
112	501309,97	1318536,46
113	501313,37	1318533,49
114	501315,74	1318529,62
115	501388,36	1318446,15
116	501395,52	1318439,49
1	501409,73	1318452,27
117	499275,78	1322527,48
118	499319,61	1322535,32
119	499332,89	1322508,52
120	499330,29	1322507,16
121	499333,48	1322501,13
122	499297,74	1322483,27
117	499275,78	1322527,48

**3. ЦЕЛЕВОЕ НАЗНАЧЕНИЕ ЛЕСОВ, ВИД (ВИДЫ)
РАЗРЕШЕННОГО ИСПОЛЬЗОВАНИЯ ЛЕСНОГО УЧАСТКА,
КОЛИЧЕСТВЕННЫЕ И КАЧЕСТВЕННЫЕ ХАРАКТЕРИСТИКИ
ЛЕСНОГО УЧАСТКА, СВЕДЕНИЯ О НАХОЖДЕНИИ ЛЕСНОГО
УЧАСТКА В ГРАНИЦАХ ОСОБО ЗАЩИТНЫХ УЧАСТКОВ ЛЕСОВ
(В СЛУЧАЕ ЕСЛИ ПОДГОТОВКА ПРОЕКТА МЕЖЕВАНИЯ
ТЕРРИТОРИИ ОСУЩЕСТВЛЯЕТСЯ В ЦЕЛЯХ ОПРЕДЕЛЕНИЯ
МЕСТОПОЛОЖЕНИЯ ГРАНИЦ ОБРАЗУЕМЫХ И (ИЛИ)
ИЗМЕНЯЕМЫХ ЛЕСНЫХ УЧАСТКОВ))**

Целевое назначение лесов

Леса на территории Калужской области в соответствии со статьей 8 Федерального закона от 04.12.2006 № 201-ФЗ «О введении в действие Лесного кодекса Российской Федерации» отнесены к эксплуатационным и защитным лесам, что отражено в Лесном плане Калужской области, утвержденном постановлением Губернатора Калужской области от 29 декабря 2018 №588 и лесохозяйственном регламенте ГКУ КО «Боровское лесничество». Согласно указанным документам лесного планирования, квартал в котором расположен проектируемый лесной участок, относится к защитным лесам – леса, расположенные в зеленых зонах (леса, расположенные на землях лесного фонда и землях иных категорий, выделяемые в целях обеспечения защиты населения от воздействия неблагоприятных явлений природного и техногенного происхождения, сохранения и восстановления окружающей среды).

**Количественные и качественные характеристики
проектируемого лесного участка ГКУ КО «Боровское лесничество»**

Количественные и качественные характеристики проектируемого лесного участка составлены на основании данных государственного лесного реестра ГКУ КО «Боровское лесничество» и на основании натурального обследования лесного участка.

Распределение земель ГКУ КО «Боровское лесничество»

Общая площадь, га	В том числе									
	Лесные земли					Нелесные земли				
	Занятые лесными насаждениями - всего	В том числе покрытые лесными культурами и	Лесные питомни ки, плантац ии	Не занятые лесными насажде ниями	итого	дор оги	просе ки	бо ло та	други е	итого
1	2	3	4	5	6	7	8	9	10	11
4,952	3,3922	2,1128	-	-	3,3922	-	-	-	1,5598	1,5598

Характеристика насаждений проектируемого лесного участка

Участковое лесничество/у рочище (при наличии)	Номер кварта ла	Номер выдел а	Состав насаждения или характерист ика лесного участка при отсутствии насаждения	Площадь (га)/запас древеси ны при наличии (куб. м)	В том числе по группам возраста древостоя			
					Молодн яки	Средне возраст ные	Приспе вающие	Спелые и перестойн ые
1	2	3	4	5	6	7	8	9
Балабановско е участковое лесничество	67	1	8Б1ОС1ОЛ С+Е,С,ЛП	0,0599/10				0,0599/10
	67	2	Культуры лесные 5Е4Б1ОС+О ЛС,С,ДН	0,4335/104			0,4335/104	
	67	6	Культуры лесные 5ЕЗБ1ОС1ОЛ С+С,Д	0,3845/108			0,3845/108	
	67	7	5Б3ОС2Е+Л П,Д,Е	0,42/101			0,42/101	
	67	8	Прочие земли	0,6926/-				
	68	11	Культуры лесные 6Е2Б1ОС1ОЛ С+ЛП,Л	0,0689/1			0,0689/1	
	68	12	Культуры лесные 6Е2Б1ОС1ОЛ С+ЛП,Л	0,3464/73			0,3464/73	
	68	13	Насаждение.с искус.пор 7Б1ОЛС1ОС 1Е+Д,ЛП	0,251/50			0,251/50	
	68	20	Культуры лесные 7Е1Л1Б1ОС+ Д	0,2555/82			0,2555/82	
	68	21	Культуры лесные 5ЕЗБ1ОС1ОЛ С+Д,ЛП	0,373/116			0,373/116	
	68	22	3Д2Е2Б3ОС	0,247/76				0,247/76

	68	23	7Б2ОС1ЛП+ Д	0,473/128				0,473/128
	68	24	Прочие земли	0,832/-				
	69	26	Прочие земли	0,0352/-				
	69	23	5ОС2Б3ЛП+ Д,ОЛС	0,0795/26				0,0795/26
Итого				4,952/875			2,5328/6 35	0,8594/240

Средние таксационные показатели насаждений проектируемого лесного участка

Целевое назначение лесов	Хозяйство, преобладающая порода	Состав насаждений	возраст	Бонитет	Полнота	Средний запас древесины (куб. м/га)		
						средневозрастные	приспевающие	Спелые и перестойные
1	2	3	4	5	6	7	8	9
Защитные леса	мл., береза	4Б4Е1ОС 1Е+Д+Л П+Л+ОЛ С	70	1	0,7	-	2,5328/635	0,8594/240

Виды и объемы использования лесов на проектируемом лесном участке

Целевое назначения лесов	Хозяйство (хвойное, твердолиственное, мелколиственное)	Площадь (га)	Единица измерения	Объемы использования лесов (изъятия лесных ресурсов)
1	2	3	4	5
Вид использования лесов – для строительства, реконструкции и эксплуатации линейных объектов				
Цель предоставления – строительство линейного объекта (водовод «Северный водовод»)				
Защитные леса	мл.	4,952	м3	875

Виды разрешенного использования лесов на проектируемом лесном участке

Лесохозяйственным регламентом ГКУ КО «Боровское лесничество» на проектируемом лесном участке установлены следующие виды разрешенного использования лесов:

- Заготовка древесины;
- Заготовка живицы;
- Заготовка и сбор недревесных лесных ресурсов;
- Заготовка пищевых лесных ресурсов и сбор лекарственных растений;
- Осуществление видов деятельности в сфере охотничьего хозяйства;

- Осуществление рыболовства, за исключением любительского рыболовства;
- Осуществление научно-исследовательской деятельности, образовательной деятельности;
- Осуществление рекреационной деятельности;
- Выращивание лесных плодовых, ягодных, декоративных растений, лекарственных растений;
- Создание лесных питомников и их эксплуатация;
- Строительство, реконструкция, эксплуатация линейных объектов;
- Осуществление религиозной деятельности.

Сведения об обременениях проектируемого лесного участка

По данным государственного лесного реестра лесной участок обременений не имеет либо имеет следующие обременения: ООО «Спектр-Лес», договор аренды лесного участка от 26.10.2021 № 40. Вид использования – заготовка древесины. Срок аренды – 15 лет.

Сведения об ограничениях использования лесов

С учетом целевого назначения и правового режима лесов, установленного лесным законодательством РФ, лесохозяйственным регламентом ГКУ КО «Боровское лесничество» предусмотрены следующие ограничения в использовании лесов:

Запрещается:

- использование токсичных химических препаратов;
- разведка и добыча полезных ископаемых;
- ведение сельского хозяйства, за исключением сенокосения и пчеловодства, а также возведение изгородей в целях сенокосения и пчеловодства;
- строительство и эксплуатация объектов капитального строительства, за исключением гидротехнических сооружений, линий связи, линий электропередачи, подземных трубопроводов;
- осуществление видов деятельности в сфере охотничьего хозяйства, если осуществление указанных видов деятельности влечет за собой проведение рубок лесных насаждений или создание объектов охотничьей инфраструктуры.

Сведения о наличии зданий, сооружений, объектов, связанных с созданием лесной инфраструктуры на проектируемом лесном участке

№ п/п	Участковое лесничество/урочище (при наличии)	Номер квартала	Номер выдела	Площадь объекта (га)	Наименование объекта
1	2	3	4	5	6
-	-	-	-	-	-

Сведения о наличии на проектируемом лесном участке особо защитных участков лесов, особо охраняемых природных территорий, зон с особыми условиями использования территорий

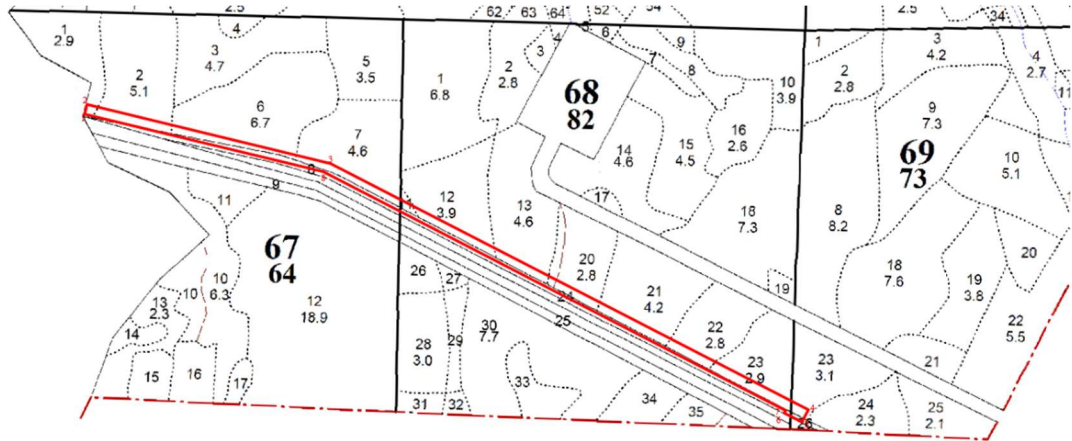
п/п	Участковое лесничество/уро чище (при наличии)	Номер квартала	Номер выдела	Виды ОЗУ, наименовании ООПТ, виды зон с особыми условиями использования территории	Площадь объекта (га)
1	2	3	4	5	6
1	Балабановское участковое лесничество	67	1	Участки леса округ сельских населенных пунктов и садовых товариществ	0,0599
2	Балабановское участковое лесничество	67	2	Участки леса округ сельских населенных пунктов и садовых товариществ	0,4335
3	Балабановское участковое лесничество	67	6	Участки леса округ сельских населенных пунктов и садовых товариществ	0,3845
4	Балабановское участковое лесничество	67	7	Участки леса округ сельских населенных пунктов и садовых товариществ	0,42
5	Балабановское участковое лесничество	67	8	Участки леса округ сельских населенных пунктов и садовых товариществ	0,6926
6	Балабановское участковое лесничество	68	11	Участки леса округ сельских населенных пунктов и садовых товариществ	0,0689

Вид использования лесов проектируемого лесного участка

Согласно лесохозяйственному регламенту ГКУ КО «Боровское лесничество» проектируемый участок, относится к зоне планируемого освоения лесов для строительства, реконструкции и эксплуатации линейных объектов.

Схема расположения проектируемого лесного участка

Балабановское участковое лесничество, квартал 67, выдел 1, 2, 6, 7, 8, квартал 68, выдел 11, 12, 13, 20, 21, 22, 23, 24, квартал 69, выдел 23, 26 (М 1:10000)



Ведомость координат участка			Ведомость длин линий и румбов			
№	X	Y	Отрезок	Румб	Направление	Длина(м)
1	501151,21	1318739,49	1-2	10°,35'57"	СВ	24,0
2	501174,83	1318743,91	2-3	76°,22'22"	ЮВ	615,1
3	501029,92	1319341,65	3-4	62°,06'11"	ЮВ	1320,5
4	500412,08	1320508,70	4-5	27°,53'39"	ЮЗ	36,8
5	500379,53	1320491,47	5-6	61°,49'10"	СЗ	48,1
6	500402,23	1320449,10	6-7	28°,14'05"	СВ	10,6
7	500411,56	1320454,11	7-8	62°,06'10"	СЗ	1277,4
8	501009,22	1319325,19	8-1	76°,22'22"	СЗ	602,7
№	долгота	широта				
1	55.145387413773	36.559532849809				
2	55.145598933511	36.559607865652				
3	55.144214397632	36.568945370628				
4	55.138501296581	36.587091381105				
5	55.138211412311	36.586813193263				
6	55.138421290661	36.586154559541				
7	55.138504372305	36.586235414048				
8	55.14403078906	36.56868223481				

4. СВЕДЕНИЯ О ГРАНИЦАХ ТЕРРИТОРИИ, В ОТНОШЕНИИ КОТОРОЙ УТВЕРЖДЕН ПРОЕКТ МЕЖЕВАНИЯ, СОДЕРЖАЩИЕ ПЕРЕЧЕНЬ КООРДИНАТ, ИСПОЛЬЗУЕМОЙ ДЛЯ ВЕДЕНИЯ ЕДИНОГО ГОСУДАРСТВЕННОГО РЕЕСТРА НЕДВИЖИМОСТИ.

Перечень координат характерных точек границ территории, в отношении которой утвержден проект межевания территории соответствуют границам размещения проектируемого объекта. Каталог координат приведен в таблице 4 (в местной системе координат МСК-40).

Таблица 4

Перечень координат характерных точек границ территории, в отношении которой утвержден проект межевания территории

Границы ПМТ		
Обозначение характерных точек границ	Координаты, м	
	X	Y
1	2	3
1	501409,73	1318452,27
2	501331,74	1318541,52
3	501329,72	1318545,43
4	501329,72	1318549,22
5	501252,69	1318629,44
6	501184,83	1318701,64
7	501180,78	1318719,18
8	501067,02	1319188,81
9	501058,33	1319224,20
10	501029,92	1319341,66
11	500864,95	1319653,28
12	500726,45	1319914,88
13	500717,79	1319931,19
14	500412,07	1320508,68
15	500397,42	1320500,93
16	500369,56	1320554,63
17	500335,84	1320619,66
18	499726,88	1321815,20
19	499675,20	1321914,10
20	499679,38	1321916,10
21	499441,45	1322381,56
22	499432,93	1322407,99
23	499418,70	1322436,31
24	499409,71	1322441,93
25	499367,17	1322526,42
26	499364,74	1322525,23
27	499353,49	1322546,68
28	499345,29	1322541,97
29	499339,11	1322553,94
30	499332,60	1322553,80
31	499330,76	1322557,59
32	499304,75	1322552,94
33	499295,85	1322552,78
34	499295,03	1322562,84
35	499261,53	1322556,09
36	499114,47	1322526,53

37	499012,58	1322505,84
38	498962,82	1322494,32
39	498963,86	1322489,34
40	498926,30	1322480,55
41	498923,93	1322489,71
42	498919,58	1322488,60
43	498901,00	1322560,75
44	498878,65	1322645,62
45	498884,09	1322647,22
46	498876,23	1322673,97
47	498872,52	1322672,99
48	498871,34	1322704,92
49	498865,70	1322740,77
50	498854,70	1322772,76
51	498845,24	1322793,69
52	498842,97	1322795,31
53	498835,53	1322825,48
54	498847,66	1322837,25
55	498836,60	1322881,56
56	498823,39	1322893,08
57	498793,68	1322929,96
58	498777,47	1322938,66
59	498764,71	1322940,42
60	498692,59	1323239,93
61	498673,53	1323236,85
62	498675,22	1323226,40
63	498748,03	1322925,08
64	498750,04	1322922,25
65	498771,63	1322919,27
66	498780,88	1322914,15
67	498809,12	1322878,97
68	498818,67	1322870,80
69	498825,50	1322843,59
70	498813,38	1322831,76
71	498825,47	1322782,93
72	498830,80	1322779,65
73	498845,95	1322737,66
74	498851,46	1322703,37
75	498852,71	1322667,84
76	498864,27	1322623,03
77	498860,26	1322621,99
78	498863,51	1322609,41
79	498867,52	1322610,44
80	498875,99	1322577,59
81	498870,40	1322567,20
82	498868,92	1322566,87
83	498871,86	1322553,84
84	498878,38	1322551,43
85	498882,48	1322552,48
86	498907,84	1322455,70
87	498915,22	1322457,42
88	498919,18	1322442,05

89	498929,27	1322444,65
90	498925,37	1322459,80
91	498977,53	1322471,98
92	498981,80	1322471,87
93	499028,96	1322482,70
94	499250,14	1322522,89
95	499279,83	1322463,14
96	499338,16	1322492,28
97	499354,96	1322460,49
98	499365,42	1322466,02
99	499412,16	1322375,82
100	499435,63	1322329,87
101	499510,14	1322184,74
102	499564,39	1322077,69
103	499598,30	1322011,78
104	499636,27	1321937,94
105	499630,56	1321935,52
106	499646,99	1321902,99
107	499656,60	1321906,73
108	499695,97	1321832,15
109	500318,11	1320610,39
110	500351,84	1320545,36
111	500380,15	1320491,76
112	500402,32	1320448,88
113	500411,28	1320454,01
114	500460,48	1320358,17
115	500482,20	1320316,56
116	500527,59	1320231,57
117	500587,81	1320119,07
118	500737,09	1319837,92
119	500906,63	1319517,01
120	501003,45	1319336,33
121	501012,31	1319312,70
122	501044,59	1319178,15
123	501089,81	1318993,61
124	501129,36	1318828,84
125	501157,63	1318713,32
126	501161,55	1318714,45
127	501167,19	1318691,25
128	501239,04	1318614,89
129	501309,97	1318540,92
130	501309,97	1318536,46
131	501313,37	1318533,49
132	501315,74	1318529,62
133	501388,36	1318446,15
134	501395,52	1318439,49
1	501409,73	1318452,27
135	499275,78	1322527,48
136	499319,61	1322535,32
137	499332,89	1322508,52
138	499330,29	1322507,16

139	499333,48	1322501,13
140	499297,74	1322483,27
135	499275,78	1322527,48